



Solidarietà
Consorzio

BILANCIO SOCIALE

2020

www.consolidarieta.it

*“È necessario unirsi, non
per stare uniti, ma per fare
qualcosa insieme.”*

(Goethe)





Indice

1. METODOLOGIA ADOTTATA PER LA REDAZIONE DEL BILANCIO SOCIALE	3
2. INFORMAZIONI GENERALI	4
2.1. La nostra carta d'identità	4
2.2. Presentiamoci	5
2.3. Oggetto sociale	7
2.4. Contesto di riferimento.....	8
2.5. Aree territoriali di operatività	8
3. STRUTTURA, GOVERNO E AMMINISTRAZIONE	9
3.1. Sistema di governo e controllo	9
3.2. Consistenza e composizione del CdA	10
3.3. Le nostre consorziate	11
3.4. Democraticità interna e partecipazione delle consorziate alla vita del Consorzio.....	11
4. PORTATORI DI INTERESSE.....	12
4.1. Mappatura dei principali portatori di interesse e modalità del loro coinvolgimento.	12
5. LE PERSONE CHE OPERANO CON NOI.....	13
5.1. Tipologia, consistenza e composizione del personale	13
5.2. Attività di formazione svolta	16
5.3. Emolumenti, compensi o corrispettivi a qualsiasi titolo attribuiti ai componenti degli organi di amministrazione e controllo, ai dirigenti	17
5.4. Rapporto tra retribuzione annua lorda massima e minima dei lavoratori dipendenti	17
6. LE NOSTRE ATTIVITÀ.....	18
7. SITUAZIONE ECONOMICO-FINANZIARIA.....	29
7.1. Provenienza delle risorse economiche con separata indicazione dei contributi pubblici e privati	29
8. LA NOSTRA ORGANIZZAZIONE E LO SVILUPPO SOSTENIBILE	31



1. METODOLOGIA ADOTTATA PER LA REDAZIONE DEL BILANCIO SOCIALE

Questo che vi presentiamo è il **primo Bilancio Sociale** che il Consorzio Solidarietà redige a partire dalla sua nascita.

Il bilancio sociale, relativo all'esercizio 2020, è stato redatto a partire dalle Linee Guida dell'Agenzia delle Onlus e tenendo presente le Linee Guida adottate con il **Decreto del Ministro del Lavoro e delle Politiche sociali del 4 luglio 2019 - Adozione delle Linee guida per la redazione del bilancio sociale degli Enti del Terzo Settore**.

Il Bilancio Sociale è lo *“strumento di rendicontazione delle responsabilità, dei comportamenti e dei risultati sociali, ambientali ed economici delle attività svolte dalla nostra cooperativa”*, al fine di offrire un'informazione strutturata e puntuale a tutti i soggetti interessati non ottenibile a mezzo della sola informazione economica contenuta nel bilancio di esercizio.

La nostra cooperativa, attraverso il bilancio sociale si propone di:

- fornire a tutte le parti interessate un quadro complessivo delle attività, della loro natura e dei risultati;
- aprire un processo interattivo di comunicazione sociale;
- favorire processi partecipativi interni ed esterni;
- fornire informazioni utili sulla qualità delle attività svolte per ampliare e migliorare le conoscenze e le possibilità di valutazione e di scelta delle parti interessate;
- dare conto dell'identità e del sistema di valori di riferimento assunti e della loro declinazione nelle scelte strategiche, nei comportamenti gestionali, nei loro risultati ed effetti.

Nella redazione del bilancio sociale ci siamo attenuti ai seguenti principi di:

- **rilevanza:** nel bilancio sociale sono riportate solo le informazioni rilevanti per la comprensione della situazione e dell'andamento della cooperativa e degli impatti economici, sociali e ambientali della sua attività, o che comunque potrebbero influenzare in modo sostanziale le valutazioni e le decisioni delle parti interessate;
- **completezza:** sono stati identificati le principali parti interessate che influenzano e/o sono influenzati dalla cooperativa e inserite tutte le informazioni ritenute utili per consentire a loro di valutare i risultati sociali, economici e ambientali;
- **trasparenza:** rendiamo chiaro il procedimento logico seguito per rilevare e classificare le informazioni;
- **neutralità:** le informazioni sono rappresentate in maniera imparziale, indipendente da interessi di parte e completa, e riguardano gli aspetti sia positivi che negativi della gestione senza distorsioni volte al soddisfacimento dell'interesse degli amministratori o di una categoria di portatori di interesse;
- **competenza di periodo:** le attività e i risultati sociali rendicontati si riferiscono all'anno 2020;
- **comparabilità:** l'esposizione rende il confronto sia temporale (cambiamenti nel tempo dello stesso ente) sia, per quanto possibile, spaziale (presenza di altre organizzazioni con caratteristiche simili o operanti nel medesimo/analogo settore e/o con medie di settore);
- **chiarezza:** le informazioni sono esposte in maniera chiara e comprensibile per il linguaggio usato, accessibile anche a lettori non esperti o privi di particolare competenza tecnica;
- **veridicità e verificabilità:** i dati riportati fanno riferimento alle fonti informative utilizzate;
- **attendibilità:** i dati positivi riportati sono forniti in maniera oggettiva e non sovrastimata; analogamente i dati negativi e i rischi connessi non sono stati sottostimati;
- **autonomia delle terze parti:** ove terze parti siano incaricate di trattare specifici aspetti del bilancio sociale ovvero di garantire la qualità del processo o formulare valutazioni o commenti, viene loro richiesta e garantita la più completa autonomia e indipendenza di giudizio.



2. INFORMAZIONI GENERALI

2.1. La nostra carta d'identità

Denominazione	Solidarietà Consorzio cooperativo sociale
Codice fiscale	02354570927
Partita IVA	02354570927
Forma Giuridica	Società Cooperativa Consortile
Legale Rappresentante	Anna Laura Manca
Anno di costituzione	1997
Indirizzo sede legale	Via Sonnino n. 77
Regione	Sardegna
Provincia	Cagliari
Comune	Cagliari
CAP	09125
N° iscrizione Albo Nazionale Coop. sociali	A152975
Qualificazione ai sensi del Codice del Terzo settore	Impresa sociale
Telefono	07015247524
Mail	info@consolidarieta.it
PEC	consolidarieta@pec.consolidarieta.it
Sito internet	www.consolidarieta.it
Adesione a qualche Consorzio	Consorzio Gino Mattarelli
Associazione di Categoria	Confcooperative
Certificazioni	UNI EN ISO 9001:2015
Anno prima certificazione	2010

Sedi operative

Comune	Indirizzo	Attività svolta
Villanovaforru	Via Argiolas n. 23	Servizio residenziale di accoglienza per mamme con bambino

2.2. Presentiamoci

Solidarietà Consorzio cooperative sociale

Siamo un consorzio di cooperativo sociale, costituito nel 1997, che opera prevalentemente nella Città Metropolitana di Cagliari e nelle province del Sud Sardegna.

Puntiamo a valorizzare le specializzazioni delle cooperative: il nostro compito è ottimizzare e orientare le strategie di mercato delle cooperative socie, rafforzando le competenze imprenditoriali e sociali di ciascuna e allineando il loro sviluppo verso il nuovo welfare.

Rivestiamo principalmente un ruolo di agenzia strategica del territorio sui temi dell'inclusione sociale, degli inserimenti lavorativi e dei servizi alla persona,

Svolgiamo la funzione di General Contractor, permettendo alle cooperative socie di concorrere ad appalti complessi indetti dalle Pubbliche Amministrazioni, integrando fra loro competenze diverse e valorizzando le specializzazioni di ciascuna.

Partecipiamo, anche in qualità di soggetto capofila, a progetti di sistema articolati finanziati dal Fondo Sociale Europeo, da Fondazioni private e di origine bancaria.

Aderiamo al Consorzio Nazionale CGM, la più grande rete di consorzi sociali d'Europa e a Confcooperative e a Federsolidarietà, la Federazione delle Cooperative Sociali.

Siamo un Ente accreditato per lo svolgimento del Servizio Civile Universale tramite Confcooperative – Federsolidarietà, ente di prima classe, che opera su tutto il territorio nazionale attraverso le sue 2.522 sedi accreditate, impegnando nella gestione del Servizio Civile 1.665 persone tra cui volontari e operatori locali di progetto, responsabili locali di enti accreditati, tutor, formatori.

Dal 2002 a oggi, sono stati finanziati oltre 50 progetti e più di 200 volontari sono stati inseriti in svariate attività.

Siamo composti da cinque Cooperative sociali associate, di cui tre di tipo A e due di tipo B.

Le cooperative socie rappresentano il nodo locale di una rete che si articola in due tipologie di azione rivolte alla propria comunità di appartenenza: servizi alla persona e inserimento lavorativo di soggetti svantaggiati.

I nostri valori

Il Consorzio risponde ai principi di democraticità interna, trasparenza e radicamento nel territorio di appartenenza

Ha come obiettivo del suo agire la centralità della persona con lo scopo di offrire servizi innovativi mirati a migliorare la qualità della vita dei territori, delle fasce deboli della popolazione e favorire l'inserimento sociale e lavorativo di coloro che vivono condizioni di svantaggio ed emarginazione.

Attività e servizi

Solidarietà Consorzio è attivo nella progettazione e gestione dei seguenti servizi rivolti a privati e Pubbliche Amministrazioni:

Manutenzione parchi e verde urbano

Gestione Abitare Assistito e Comunità Integrata, Gruppi di Convivenza, supporto a Vita Indipendente Progetti Personalizzati domiciliari, montagnaterapia a favore di persone sofferenti mentali

Comunità Alloggio e Integrata per anziani e disabili

Comunità Alloggio per minor italiani e stranieri

Strutture residenziali e progetti in supporto/inclusione per immigrati

Lavanderia presso Istituto Penale Minorenni

Assistenza Educativa Scolastica Specialistica

Nidi d'infanzia, servizi educativi per l'infanzia e ludoteche, animazione e spiaggia day

Servizi di pubblica utilità

Servizi educativi e di assistenza territoriali e domiciliari

Progetti di inclusione sociale inserimento lavorativo Sportelli d'ascolto e consulenza

Servizi rivolti alle cooperative e imprese sociali:

Partecipazione Gare d'Appalto e progetti di sistema

Servizio Civile Universale

Servizio paghe e consulenza del lavoro



Alcune tappe importanti della nostra storia

1997

Solidarietà nasce nel Marzo del 1997 come Consorzio Cooperativo Sociale costituito ai sensi dell'art. 8 della L. 381/91, che opera all'interno della provincia di Cagliari con lo scopo di favorire la collaborazione tra le cooperative con finalità di promozione umana e di inserimento sociale e lavorativo dei cittadini che soffrono condizioni di svantaggio e di emarginazione e il coordinamento dell'attività tra le stesse cooperative

2004

A partire dal 2004 il Consorzio, mediante Confcooperative – Federsolidarietà, realizza progetti di Servizio Civile Nazionale (dal 2017 Servizio Civile Universale) gestendo tutti gli aspetti relativi all'accreditamento delle cooperative, alla progettazione, alla selezione, al monitoraggio, alla valutazione e al tutoraggio dei volontari. Ad oggi, il consorzio, le cooperative aderenti e gli Enti affiliati al progetto, hanno consentito l'inserimento di circa 300 volontari del servizio civile, impegnati in progetti di assistenza a minori e anziani e nel disagio adulto. Mediamente il 15-20% di loro ha trovato una occupazione stabile all'interno delle cooperative ospitanti.

2005

Prende avvio il Progetto Mondì Solidali, nato nell'ambito del Progetto Salute Mentale promosso dal Consorzio Nazionale Gino Mattarelli (CGM WELFARE ITALIA) nel 2003 e promosso dal Consorzio nazionale della cooperazione sociale CGM in collaborazione con la Caritas Italiana e le Caritas locali. Il Consorzio comincia così la sua esperienza nel settore della Salute Mentale che negli anni vedrà inoltre la realizzazione dei Progetti EQUAL (2004/2005), Progetto "formazione e-learning in salute mentale per il personale della primary care nell'area mediterranea" (2007).

2008

Avvio dei servizi di Abitare Assistito – PTAI (Progetto Terapeutico Abilitativo Individuale) in favore di utenti adulti del Dipartimento di Salute Mentale ASL 8 di Cagliari. Il servizio, tuttora in corso, si svolge presso due appartamenti di civile abitazione nel centro abitato di Capoterra.

2008

A partire dal 2008 il Consorzio si occupa della gestione di strutture e di servizi di inclusione sociale per immigrati, quali:

- Centro di Soccorso e Prima Accoglienza – Elmas (CA) – Prefettura di Cagliari (2008/2010);
- Minori stranieri non accompagnati; Servizio residenziale – Committente: Comune di Cagliari – Servizi Socio Assistenziali e Asili Nido (settembre 2010/marzo 2011);
- Servizi di ospitalità e accoglienza rifugiati e migranti africani – Committente: Regione Autonoma della Sardegna – Presidenza – Direzione Generale della protezione Civile/ Prefettura – Ufficio Territoriale del Governo di Cagliari (da agosto 2011 ad aprile 2013)

2009

Nel 2009 il Consorzio si aggiudica tre finanziamenti all'interno del programma AD ALTIORA, per i progetti "Socialmente", "Piccoli Principi" e "Acquafresca" dando avvio così alla propria esperienza nella gestione diretta di progetti, finanziati da fondi regionali e/o europei, finalizzati all'inserimento lavorativo di persone svantaggiate. Seguiranno infatti i progetti "RELI" (2012/2015), "Lav..orca" (2014/2015), "7 Petali di Loto" (2015), "Vale la Pena" (2016/2017), "A Foras" e "Imparis" (2020/2021) per un totale di circa 200 destinatari coinvolti in percorsi di inserimento lavorativo.

2013

Il Consorzio acquista una struttura nel Comune di Villanvaforru, fino a quel momento dedicata a servizi di asilo nido. Il Consorzio converte la struttura, anche grazie ad un finanziamento della fondazione EnelCuore, rendendola funzionale a servizi residenziali di sostegno e accoglienza, dapprima in favore di persone in difficoltà abitativa e successivamente nel 2016 come centro di accoglienza per MSNA.

2017

Il Consorzio ristruttura la propria organizzazione ed amplia i servizi offerti alle consorziate garantendo i servizi di consulenza del lavoro, contabilità e i servizi di facilitazione alla partecipazione a progetti e gare d'appalto.

2018

Prendono avvio due importanti progetti, con il Consorzio capofila del partenariato, finanziati rispettivamente dall'Impresa Sociale Con i Bambini e dalla Fondazione con il Sud. Il primo denominato "C.A.R.E." (Cura, Accompagnamento, Relazione, Educazione), che comprende su tutto il territorio regionale ben 13 partner del privato sociale (tra cui i 3 Consorzi regionali appartenenti alla Rete CGM) e circa 10 enti pubblici (poi aumentati durante la realizzazione delle attività), e volto alla realizzazione di tutta una serie di attività educative e di supporto, volte a contrastare la povertà educativa nell'isola, rivolgendosi in particolare a quelle famiglie con bambini da 0 a 6 anni in condizioni di povertà assoluta e relativa.

Il secondo progetto invece, in partenariato con la neo consorziate Bentos soc. coop. soc., ha visto il recupero di un terreno incolto nel Comune di Monastir e la realizzazione di una piantagione di Bacche di Goji, grazie al contributo attivo di tutti i destinatari dei percorsi di inserimento lavorativo finanziati dalla Fondazione con il Sud.

2019

Dal 2019 la struttura di Villanvaforru viene ristrutturata e cambia la propria funzione divenendo una Comunità di accoglienza per mamme con bambini denominata "Mariposa". Dallo stesso anno il Consorzio gestisce servizi di segretariato sociale e rafforzamento dei servizi sociali professionali in favore di Comuni ed enti locali.

Il nostro oggetto sociale

IL CONSORZIO, COSTITUITO AI SENSI DELL'ART. 8 DELLA LEGGE 381/91, HA COME OGGETTO:

- 1) PROMUOVERE LA COLLABORAZIONE E LO SCAMBIO TRA LE COOPERATIVE SOCIALI CON FINALITÀ DI PROMOZIONE UMANA E DI INSERIMENTO SOCIALE DEI CITTADINI CHE SOFFRONO CONDIZIONI DI SVANTAGGIO E DI EMARGINAZIONE, SVILUPPANDO I PROCESSI DI CITTADINANZA ATTIVA E SOLIDALE DELLE COMUNITÀ LOCALI, COORDINANDO L'ATTIVITÀ TRA LE COOPERATIVE STESSE IN MODO DA RENDERLA PIU' PRODUTTIVA ED INCISIVA NEL TESSUTO SOCIALE;
- 2) FORNIRE ALLE ASSOCIATE SERVIZI DI SUPPORTO E CONSULENZA TECNICO-AMMINISTRATIVA, COMMERCIALE, FINANZIARIA E LEGALE ED OFFRIRE QUANT'ALTRO NECESSARIO, IVI COMPRESO IL SOSTEGNO FINANZIARIO, PER MIGLIORARE LA LORO EFFICACIA OPERATIVA; TALI SERVIZI VERRANNO SVOLTI ANCHE INSERENDO AL LAVORO PERSONE SVANTAGGIATE EX ART. 4 LEGGE 381/91 (INVALIDI, DISABILI, TOSSICODIPENDENTI, ALCOLISTI, MINORI, CARCERATI ECC.);
- 3) PROMUOVERE LA SOLIDARIETÀ SOCIALE E I DIRITTI DI CITTADINANZA ATTRAVERSO L UTILIZZO APPROPRIATO DELLE TECNOLOGIE INFORMATICHE E DELLA COMUNICAZIONE ELETTRONICA;
- 4) FAVORIRE LO SVILUPPO E LA PRODUTTIVITÀ SOCIALE DELL'ATTIVITÀ LAVORATIVA DELLE COOPERATIVE ANCHE COMMERCIALIZZANDONE I PRODOTTI ED OFFRENDO A TERZI, IVI COMPRESI ENTI PUBBLICI E PRIVATI, DIRETTAMENTE O TRAMITE CONVENZIONI OD ALTRE FORME DI CONTRATTO, PRODOTTI E SERVIZI;
- 5) GESTIRE, SIA DIRETTAMENTE CHE TRAMITE LE COOPERATIVE SOCIE, ATTIVITÀ DI FORMAZIONE ED ADDESTRAMENTO, REALIZZATE ANCHE CON L'AUSILIO DELLA REGIONE, DEL FONDO SOCIALE EUROPEO E DI QUALSIASI ENTE O ISTITUZIONE PUBBLICA O PRIVATA, PRESSO LA PROPRIA SEDE O PRESSO ALTRE STRUTTURE. IN TALE AMBITO IL CONSORZIO POTRÀ: STIMOLARE ED ACCRESCERE LA COSCIENZA COOPERATIVISTICA; STIMOLARE ED ACCRESCERE COMPETENZE E PROFESSIONALITÀ SPECIFICHE; GESTIRE ATTIVITÀ FORMATIVE TESE A PERSEGUIRE L'INTERESSE GENERALE DELLA COMUNITÀ ALLA PROMOZIONE UMANA ED ALL'INTEGRAZIONE SOCIALE DEI CITTADINI; GESTIRE ATTIVITÀ DI PREVENZIONE E FORMAZIONE SUL TERRITORIO PER FIGURE EDUCATIVE, PER GENITORI, CON GLI ALUNNI E GLI INSEGNANTI NELLE SCUOLE DI OGNI ORDINE E GRADO, ANCHE IN COLLABORAZIONE CON QUALSIASI "AGENZIA" EDUCATIVA, VOLTE ALLA PREVENZIONE DEL DISAGIO GIOVANILE, DELLA TOSSICODIPENDENZA E DELL'EMARGINAZIONE IN GENERE, ALLA PROMOZIONE DEL BENESSERE SOCIO-RELAZIONALE, AL MIGLIORAMENTO DELLA QUALITÀ DELLA VITA; GESTIRE ATTIVITÀ DI FORMAZIONE PROFESSIONALE E DI RIQUALIFICAZIONE; GESTIRE ATTIVITÀ DI FORMAZIONE FORMATORI E DEL PERSONALE DOCENTE; GESTIRE SERVIZI DI SUPPORTO ALL'INSERIMENTO LAVORATIVO; GESTIRE ATTIVITÀ DI FORMAZIONE PER LA GESTIONE, L'ORGANIZZAZIONE E LO SVILUPPO D'IMPRESA NON PROFIT E PROFIT E L'IMPLEMENTAZIONE E LO SVILUPPO DI SISTEMI DI QUALITÀ. I DESTINATARI DELLE AZIONI FORMATIVE POTRANNO ESSERE I SOCI, QUANTI PARTECIPANO ALL'ATTIVITÀ DELLE COOPERATIVE O QUALSIASI SOGGETTO AL QUALE TALI AZIONI POSSONO PORTARE GIOVAMENTO.
- 6) ATTUARE, SIA DIRETTAMENTE CHE TRAMITE LE COOPERATIVE SOCIE, INIZIATIVE DI INFORMAZIONE E SENSIBILIZZAZIONE DEI CITTADINI E DEGLI ENTI PUBBLICI SUI PROBLEMI DELL'EMARGINAZIONE; PROMOZIONE E COORDINAMENTO DI STUDI E RICERCHE PER IL MIGLIORAMENTO E LA VALORIZZAZIONE DEI SERVIZI OFFERTI DAGLI ENTI ASSOCIATI;
- 7) COORDINARE IL RAPPORTO CON GLI ENTI PUBBLICI E CON IL MONDO IMPRENDITORIALE LOCALE;
- 8) PROMUOVERE E FAVORIRE, ATTRAVERSO ADEGUATI INTERVENTI, IL SORGERE DI NUOVE INIZIATIVE DI COOPERAZIONE SOCIALE;
- 9) FORNIRE AI SOCI BENI, SERVIZI E LAVORI A CONDIZIONI MIGLIORI E PIU' FUNZIONALI A QUELLE CHE SINGOLARMENTE POTREBBERO AVERE;
- 10) PROMUOVERE IN NOME E PER CONTO DEI CONSORZIATI GLI ATTI, LE PROCEDURE E QUANTO NECESSARIO AL FINE DI PERMETTERE ED AGEVOLARE LA PARTECIPAZIONE DI QUESTI AGLI APPALTI INDETTI CON QUALUNQUE SISTEMA DALLE STAZIONI APPALTANTI. IL CONSORZIO POTRÀ PURE FAVORIRE ED ASSISTERE LE IMPRESE CONSORZIATE SIA SINGOLARMENTE CHE IN GRUPPO O SOTTO FORMA DI ASSOCIAZIONI TEMPORANEE DI IMPRESE PER INIZIATIVE IN TAL SENSO ANALOGHE AD ESSE;
- 11) COLLABORARE CON ENTI ED ORGANIZZAZIONI NAZIONALI ED INTERNAZIONALI PER PROMUOVERE E GESTIRE INIZIATIVE DI COOPERAZIONE E SOLIDARIETÀ INTERNAZIONALE FINALIZZATE ALLA DIFFUSIONE DI UNA CULTURA DELLA MONDIALITÀ, ALLA SALVAGUARDIA DEI DIRITTI FONDAMENTALI DEGLI ESSERI UMANI ED ALLA REALIZZAZIONE DI ESPERIENZE DI SVILUPPO CHE SIANO EQUE SOTTO IL PROFILO SOCIALE, SOSTENIBILI SOTTO IL PROFILO ECOLOGICO E SENSIBILI DAL PUNTO DI VISTA DEL RISPETTO DELLE DIFFERENZE CULTURALI LOCALI E FAVORIRE SUL TERRITORIO LA PARI DIGNITÀ E L'INSERIMENTO SOCIALE DI PERSONE IMMIGRATE;
- 12) PER IL CONSEGUIMENTO DEI PROPRI SCOPI IL CONSORZIO, ANCHE TRAMITE L'ISTITUZIONE DI UN'ORGANIZZAZIONE COMUNE PER LA DISCIPLINA O PER LO SVOLGIMENTO DI DETERMINATE FASI LAVORATIVE, POTRÀ SVOLGERE LE SEGUENTI ATTIVITÀ NELL'INTERESSE DEGLI ENTI CONSORZIATI: A) GESTIONE SIA DIRETTA, SIA CONGIUNTA O TRAMITE ALTRE COOPERATIVE O CONSORZI DI COOPERATIVE, NONCHE' MEDIANTE ASSOCIAZIONI TEMPORANEE D'IMPRESA DEI LAVORI, ANCHE AI SENSI DELLA LEGGE 109/94 COME CLASSIFICATI DAL D.P.R 34/2000 (LAVORI E OPERE PUBBLICHE); ATTIVITÀ DI PROGETTAZIONE, REALIZZAZIONE E MANUTENZIONE DEL VERDE PUBBLICO E/O PRIVATO; ATTIVITÀ DI FORESTAZIONE URBANA, LAVORI NEL CAMPO DELL'ECOLOGIA, DI INGEGNERIA NATURALISTICA E DI VALORIZZAZIONE E TUTELA DELL'AMBIENTE;
- B) CONDUZIONE DI AZIENDE AGRICOLE NONCHE' COLTIVAZIONI ORTOFRUTTICOLE O FLOROVIVAISTICHE SU TERRENI COMUNQUE ACQUISITI PER AFFITTO, ACQUISTO, DONAZIONE, ECC., COMPRESSE LE ATTIVITÀ CONNESSE DI CONSERVAZIONE, TRASFORMAZIONE, CONFEZIONAMENTO E COMMERCIALIZZAZIONE DEI PRODOTTI; ALL'UOPO IL CONSORZIO POTRÀ DOTARSI DI APPOSITE STRUTTURE E IMPIANTI;
- C) SERVIZI DI INFORMATIZZAZIONE COMPREDENTI: SERVIZI DI DATA-ENTRY, LETTURA E ARCHIVIAZIONE OTTICA DI DOCUMENTI CARTACEI PER ENTI PUBBLICI E PRIVATI; SERVIZI DI RILEVAZIONE, GESTIONE, ELABORAZIONE ED AGGIORNAMENTO DATI, RILIEVI, INFORMATIZZAZIONE E GESTIONE DI RETI TECNOLOGICHE, INDAGINI CONOSCITIVE, CENSIMENTI UTENZE E LORO GESTIONE, LETTURA CONTATORI, BOLLETTAZIONE E RECAPITO, RILIEVI E SVILUPPO DI CARTOGRAFIA, RILEVAZIONE ED INFORMATIZZAZIONE DEL TERRITORIO E DELLA GESTIONE TRIBUTI; SOLUZIONI INFORMATICHE PER LA GESTIONE DEL TERRITORIO; PRODUZIONE, VENDITA E ASSISTENZA DI SOFTWARE E HARDWARE CON RELATIVE CONSULENZE; PROGETTAZIONE E REALIZZAZIONE DI SISTEMI INFORMATICI AZIENDALI; REALIZZAZIONE E DIFFUSIONE DI MATERIALE PROMOZIONALE E INFORMATIVO; AZIONI DI MARKETING DIRETTO, ELABORAZIONI GRAFICHE, STAMPA E SPEDIZIONE DI ELABORATI GRAFICI; SERVIZI DI STENOPIA, FONOREGISTRAZIONI E TRASCRIZIONI PER ENTI PUBBLICI E PRIVATI;
- D) GESTIRE, SIA DIRETTAMENTE CHE CONGIUNTAMENTE O TRAMITE LE COOPERATIVE SOCIE, SERVIZI SOCIOASSISTENZIALI, EDUCATIVI E/O SANITARI DI CUI ALLA LETTERA A) ART. 1 DELLA L.381/91, SIA DI CARATTERE RESIDENZIALE CHE SEMI-RESIDENZIALE E/O DOMICILIARE E/O POLIAMBULATORIALE E/O OSPEDALIERO E/O RELATIVI A STRUTTURE DI RIABILITAZIONE IN GENERE; IN PARTICOLARE POTRÀ GESTIRE ATTIVITÀ RIVOLTE A DIVERSE TIPOLOGIE DI PERSONE IN STATO DI DISAGIO, TRA CUI MINORI, DISABILI, ANZIANI, MALATI MENTALI, ALCOOLDIPENDENTI E TOSSICODIPENDENTI, EMARGINATI GRAVI, EXTRACOMUNITARI, ECCETERA;
- E) LAVORAZIONI MANIFATTURIERE IN GENERE QUALI, AD ESEMPIO, LA FALEGNAMERIA, LA TIPOGRAFIA, ECC. O ALTRE LAVORAZIONI ESTERNALIZZATE;
- F) SERVIZI INERENTI LA GESTIONE DEI RIFIUTI E DELLE MATERIE PRIME SECONDARIE COMPREDENTI GLI STUDI DI FATTIBILITÀ, LA DEFINIZIONE DEI PROGETTI DI INTERVENTO, LA SENSIBILIZZAZIONE DELLA POPOLAZIONE, LA RACCOLTA, IL TRASPORTO E LO SMALTIMENTO DEI RIFIUTI, LA RACCOLTA DIFFERENZIATA PORTA A PORTA, LA RACCOLTA DEGLI INGOMBRANTI, LA GESTIONE DI ISOLE ECOLOGICHE, DEI CENTRI DI SELEZIONE, DEI CENTRI DI COMPOSTAGGIO E DELLE DISCARICHE, I PROGETTI INNOVATIVI PER L UTILIZZO ALTERNATIVO DELLA MATERIE PRIME SECONDARIE (RESIDUI);
- G) ALTRI SERVIZI COME: PULIZIE, LAVANDERIE, SANIFICAZIONI, DISINFEZIONI, DERATTIZZAZIONI, TRASLOCHI, SGOMBERI, TINTEGGIATURA DI LOCALI CIVILI ED INDUSTRIALI, SERVIZI CIMITERIALI E AFFINI, GESTIONE DI CANILI, FACCHINAGGIO, ASSEMBLAGGIO, MANUTENZIONI MECCANICHE, ELETTRICHE, IDRAULICHE E PICCOLI LAVORI EDILI.
- H) ASSUMERE LA GESTIONE, DIRETTAMENTE O PER CONTO DELLE IMPRESE CONSORZIATE, DI IMPIANTI SPORTIVI, RICREATIVI E DI RISTORAZIONE, TURISMO SOCIALE E CULTURALE; ETC.



2.4. Contesto di riferimento

Quello appena passato è stato un anno drammatico, complesso e di grandi cambiamenti per tutti noi e per il movimento cooperativo di cui facciamo parte. I colpi portati da questa incredibile crisi sanitaria sono stati difficili da incassare per la nostra società, per le famiglie e per le imprese.

Fortunatamente, però, in questo scenario difficile, assistiamo a una importante azione di difesa e solidarietà sociale che è sostenuta in primo luogo dall'ambito sanitario pubblico, che sta reggendo pesi enormi e a cui credo sia giusto rivolgersi con grande rispetto e gratitudine e al contempo da moltissime cooperative sociali, che stanno offrendo alle persone la possibilità di continuare a godere dei servizi di assistenza sociale. **È SOTTO GLI OCCHI DI TUTTI IL CONTRIBUTO CHE LA COOPERAZIONE STA OFFRENDO.** Anche la nostra organizzazione è stata ed è tutt'ora in campo per fronteggiare l'emergenza sanitaria e sociale e sta dando il suo contributo attraverso il lavoro di tutti, in termini di presenza, competenza, tenuta generale del sistema. Così come abbiamo fatto in tutti i nostri settori di intervento rimodulando gli interventi nei servizi socio-sanitari in presenza e da remoto; mettendo a disposizione operatori specializzati a sostegno di realtà del territorio in difficoltà; restando vicini ai cittadini e ai nuclei famigliari con fragilità in momenti segnati da forti criticità, insicurezze, tensioni; adeguando e garantendo i protocolli di sicurezza nelle strutture e nei servizi; rimodulando gli interventi e le metodologie di intervento perché nessuno fosse lasciato solo. Non occorre quindi aspettare la fine di questo periodo per mettere a sistema un radicale investimento nelle comunità e nei territori rilanciando così una nuova stagione di welfare a matrice comunitaria in cui le cooperative sociali potranno mettere a disposizione le proprie risorse, le proprie professionalità e la propria competenza. Gli operatori dei servizi alla persona saranno dunque chiamati a rivedere e a riformulare la loro professionalità, per renderla adeguata ai nuovi scenari. **CAMBIARE e INNOVARE per RICOSTRUIRE**, per andare incontro al futuro, anticipandolo e costruendolo con le proprie forze: forgiare con i vecchi materiali, nuove forme e modelli (culturali, comportamentali, organizzativi, gestionali) più adatti ai nuovi scenari. **La nostra cooperativa, nei prossimi anni, intende lavorare con impegno in questa direzione**

2.5. Aree territoriali di operatività

Nel 2020 la nostra cooperativa ha operato esclusivamente nel territorio regionale della Sardegna opera prevalentemente nella Città Metropolitana di Cagliari e nelle province del Sud Sardegna.

Cagliari. Monserrato.
Selargius. Capoterra. Castiadas.
Quartucciu. Villaputzu.
Villanovaforru, etc.



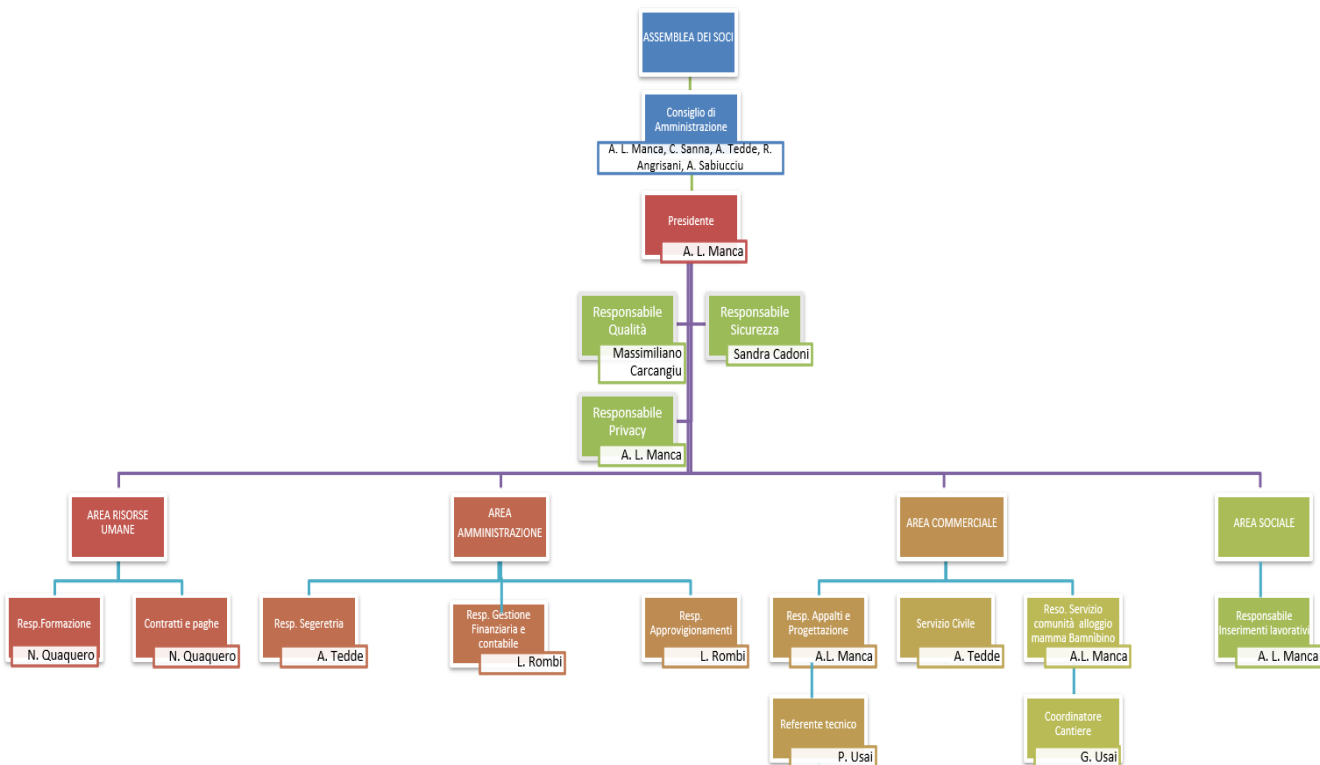
3. STRUTTURA, GOVERNO E AMMINISTRAZIONE

3.1. Sistema di governo e controllo

L'organizzazione interna è concepita affinché:

- ✓ siano chiare e condivise l'ideologia e la mission dell'impresa;
- ✓ il vertice esprima i contenuti etici e di trasparenza alla base dell'esistenza della cooperativa stessa e li promuova con forza;
- ✓ ci siano meccanismi per catturare e diffondere la cultura dell'impresa sociale (che è formata dai valori condivisi nell'organizzazione e dalle regole, spesso non scritte, alla base del successo storico dell'impresa);
- ✓ le persone lavorino insieme, affrontino le problematiche e le criticità attraverso un processo sistematico e condiviso;
- ✓ esista un adeguato e tempestivo flusso omnidirezionale delle informazioni all'interno dell'azienda, per migliorare sia la condivisione, sia la capacità di prendere "buone decisioni";
- ✓ si riesca a ottenere il risultato di acquisire le competenze mancanti dall'esterno a costi accessibili alle dimensioni dell'impresa.

Di seguito la presentazione dell'organigramma della Cooperativa:





3.2. Consistenza e composizione del CdA

Il Consiglio di amministrazione è investito dei più ampi poteri per la gestione della società, esclusi solo quelli riservati all'assemblea dalla legge. Allo stesso è attribuita la competenza sulle materie previste dall'art. 2365 comma secondo del codice civile.

Il consiglio può delegare parte delle proprie attribuzioni, ad eccezione delle materie previste dall'art. 2381 del codice civile, dei poteri in materia di ammissione, recesso ed esclusione dei soci e delle decisioni che incidono sui rapporti mutualistici con i soci, ad uno o più dei suoi componenti, oppure ad un comitato esecutivo formato da alcuni dei suoi componenti, determinandone il contenuto, i limiti e le eventuali modalità di esercizio della delega. Il presidente del consiglio di amministrazione ha la rappresentanza del consorzio di fronte ai terzi e in giudizio. Il presidente perciò è autorizzato a riscuotere, da pubbliche amministrazioni o da privati, pagamenti di ogni natura ed a qualsiasi titolo, rilasciandone liberatorie quietanze. egli ha anche la facoltà di nominare avvocati e procuratori nelle liti attive e passive riguardanti il consorzio davanti a qualsiasi autorità giudiziaria e amministrativa, ed in qualunque grado di giurisdizione.

In caso di assenza o di impedimento del presidente, tutti i poteri a lui attribuiti spettano al vicepresidente. La firma del vicepresidente fa fede di fronte a terzi dell'assenza o impedimento del presidente e impegna validamente il consorzio senza bisogno di formalità ulteriori.

La rappresentanza del consorzio spetta, nei limiti delle deleghe conferite, anche ai consiglieri delegati, se nominati. il consiglio di amministrazione può nominare direttori generali, institori e procuratori speciali.

Il presidente, previa apposita delibera del consiglio di amministrazione, potrà conferire speciali procure, per singoli atti o categorie di atti, a dipendenti, oppure ad estranei, con l'osservanza delle norme legislative vigenti al riguardo.




Composizione del CdA

Nome e Cognome	Carica ricoperta	Sesso	Età	Data di prima nomina	Numero mandati	Durata carica
ANNA LAURA MANCA	Presidente	F	67	17/05/2016	2	5 anni
CRISTINA SANNA	Vice presidente	F	52	09/12/2016	2	5 anni
ANNA TEDDE	Consigliere	F	38	06/12/2016	2	5 anni
ROSARIO GIUSEPPE ANGRISANI	Consigliere	M	46	06/12/2016	2	5 anni
ALESSANDRO SABIUCCIU	Consigliere	M	54	19/07/2019	1	2 anni

Riunioni CdA realizzati nel 2020	12
Riunioni CdA realizzati nel 2019	6
Riunioni CdA realizzati nel 2018	8



3.3. Le nostre consorziate

<p>SERVIZI SOCIALI</p>	<p>Servizi Sociali Società Cooperativa Sociale Presidente: Rosario Giuseppe Angrisani</p> <p>Tipologia: cooperativa di tipo A Anno di fondazione: 1986 Sede legale: Via Cavour 56 – 09012 Capoterra Tel/Fax: 070729550 Mail: coopservizisociali@virgilio.it</p>	<p>Area di competenza</p> <p>Servizi alla persona di tipo socio-sanitario, assistenziali ed educativi</p>
<p></p>	<p>Piccolo Mondo società cooperativa sociale Presidente: Cristina Sanna</p> <p>Tipologia: cooperativa di tipo A Anno di fondazione: 1992 Sede legale: Via S. Sonnino, 77 – 09125 Cagliari Tel /Fax: 070/505580 Mail: coop.piccolomondo@tiscali.it</p>	<p>Area di competenza</p> <p>Servizi rivolti all'infanzia</p>
<p></p>	<p>ELAN società cooperativa sociale Presidente: Anna Tedde</p> <p>Tipologia: cooperativa di tipo B Anno di fondazione: 2011 Sede legale: Via S. Sonnino, 77 – 09125 Cagliari Mail: coop.elan@gmail.com</p>	<p>Area di competenza</p> <p>Inclusione sociale e progetti di inserimento lavorativo</p>
<p></p>	<p>BENTOS società cooperativa sociale Presidente: Alessandro Sabiuciu</p> <p>Tipologia: cooperativa di tipo B Anno di fondazione: 2017 Sede legale: Via Guicciardini 10 – 09128 Cagliari CA) Telefono: 3314760735 Mail: coop.bentos@gmail.com</p>	<p>Area di competenza</p> <p>Agricoltura sociale</p>
<p>Verde YO-YO</p>	<p>VERDE YO -YO società cooperativa sociale Presidente: Antonella Pilo</p> <p>Tipologia: cooperativa di tipo A Anno di fondazione: 2012 Sede legale: Via Dante 10 – 09033 Decimomannu (CA) Telefono: 3282490199 Mail: coop.yoyo@virgilio.it</p>	<p>Area di competenza</p> <p>Gestione Scuole d'infanzia</p>

3.4. Democraticità interna e partecipazione delle consorziate alla vita del Consorzio

N° di assemblee soci 2020	3
N° di assemblee soci 2019	2
N° di assemblee soci 2018	3



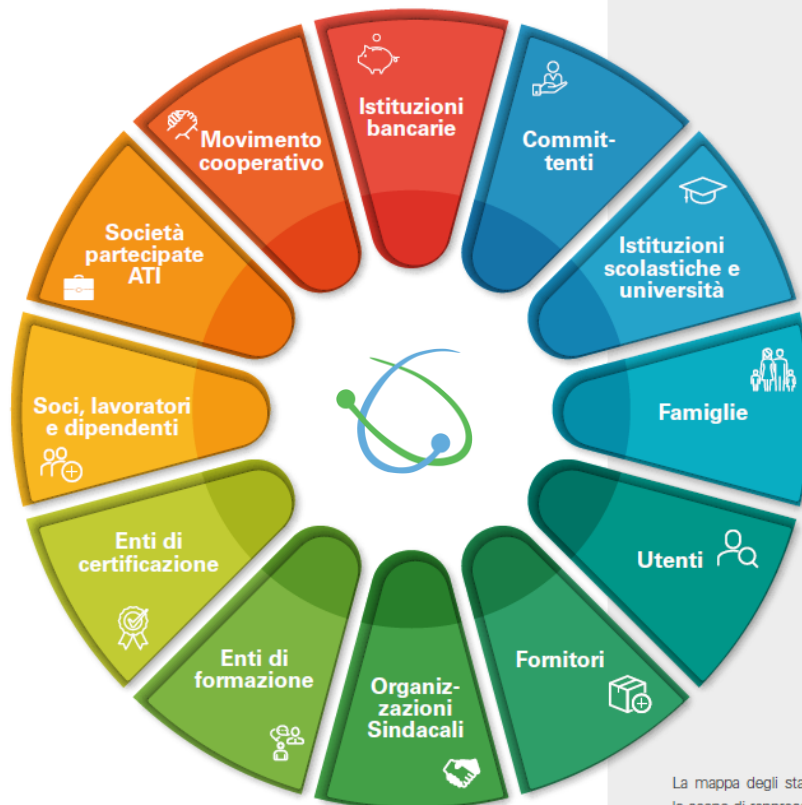
4. PORTATORI DI INTERESSE

4.1. Mappatura dei principali portatori di interesse e modalità del loro coinvolgimento.

Il Consorzio da oltre 20 anni collabora attivamente con diversi Enti pubblici e privati del territorio, tra cui:

- Ministero della Giustizia, in particolare con gli uffici di Esecuzione Penale Esterna (UEPE) e quello per i Servizi Sociali per Minorenni (USSM) di Cagliari e Sassari;
- l'Istituto Penale Minorile di Quartucciu;
- la Prefettura di Cagliari;
- l'Università degli Studi di Cagliari - Facoltà Scienze Umanistiche;
- la Regione Sardegna, Assessorato Igiene, Sanità e Assistenza Sociale, Assessorato del Lavoro, Formazione Professionale, Cooperazione e Sicurezza Sociale;
- l'Azienda Tutela Salute della Sardegna, in particolare con il Dipartimento di Salute Mentale e i servizi di Neuropsichiatria Infantile;
- i Comuni di Cagliari, Villanovaforru, Capoterra, Selargius, Castiadas, Monserrato;
- le Fondazioni: "Fondazione con il Sud" e "Con i Bambini", "Fondazione di Sardegna", "Enel Cuore";
- Confcooperative-Federsolidarietà Sardegna e Confcooperative Cagliari;
- Consorzio Nazionale Gino Mattarelli e i suoi Consorzi locali: La Sorgente di Sassari e Sol.Co. di Nuoro.

GLI STAKEHOLDER



La mappa degli stakeholder ha lo scopo di rappresentare i principali interlocutori cui la cooperativa si rivolge ai fini della realizzazione della sua missione.



5. LE PERSONE CHE OPERANO CON NOI

La pandemia ha fatto ritrovare a tutti noi l'importanza dello sguardo: espressioni che durano pochi istanti ma in grado di trasmettere forti emozioni, quasi dimenticate, come la paura e lo smarrimento, subito contrastate dall'incrollabile fiducia in noi stessi e nelle solidarietà.

I nostri valori più profondi sono così riemersi, quasi assopiti e dimenticati nella frenesia quotidiana: la mutua fiducia in noi stessi e negli altri, nei nostri soci e nei nostri dipendenti, per contare sempre in un reciproco sostegno.

Per i nostri dipendenti, in questo periodo di grande difficoltà universalmente diffusa, abbiamo fatto di tutto al fine di offrirgli sempre uno sguardo, un sorriso ed un sostegno concreto.

Nella piena consapevolezza che non è ancora finita, che ci attende un periodo di lenta e faticosa ripresa, **il nostro obiettivo è mettere al centro della nostra attenzione il mantenimento dei posti di lavoro di tutte le persone che operano con noi.**

5.1. Tipologia, consistenza e composizione del personale

40
occupati
Dato al 31/12/2020

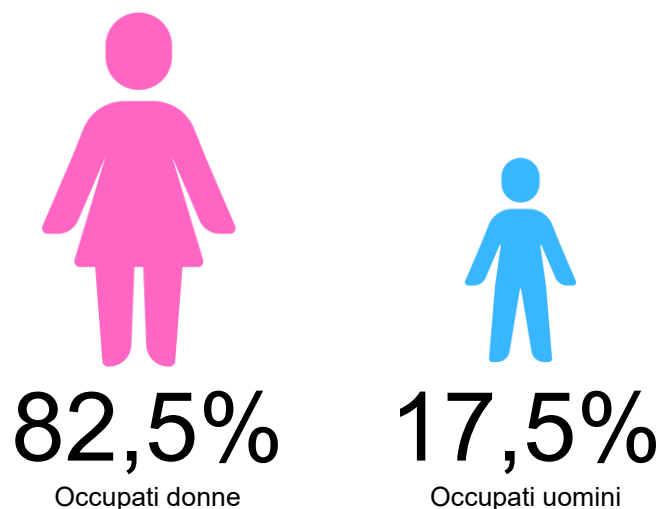
Il capitale umano rappresenta il perno attorno a cui ruota l'attività quotidiana e la prospettiva di sviluppo della nostra cooperativa.

Dopo un primo periodo reciproca conoscenza, i rapporti di lavoro vengono stabilizzati stimolando in tal modo la motivazione dei lavoratori ed il senso di appartenenza alla cooperativa.

Per tutti i lavoratori, la nostra cooperativa applica il Contratto Collettivo Nazionale di Lavoro per i dipendenti delle cooperative sociali e loro consorzi.

Dato generale occupati

Occupati totali	40	
Occupati maschi	7	17,5%
Occupati femmine	33	82,5%
Occupati con svantaggio	0	0,0%





Età

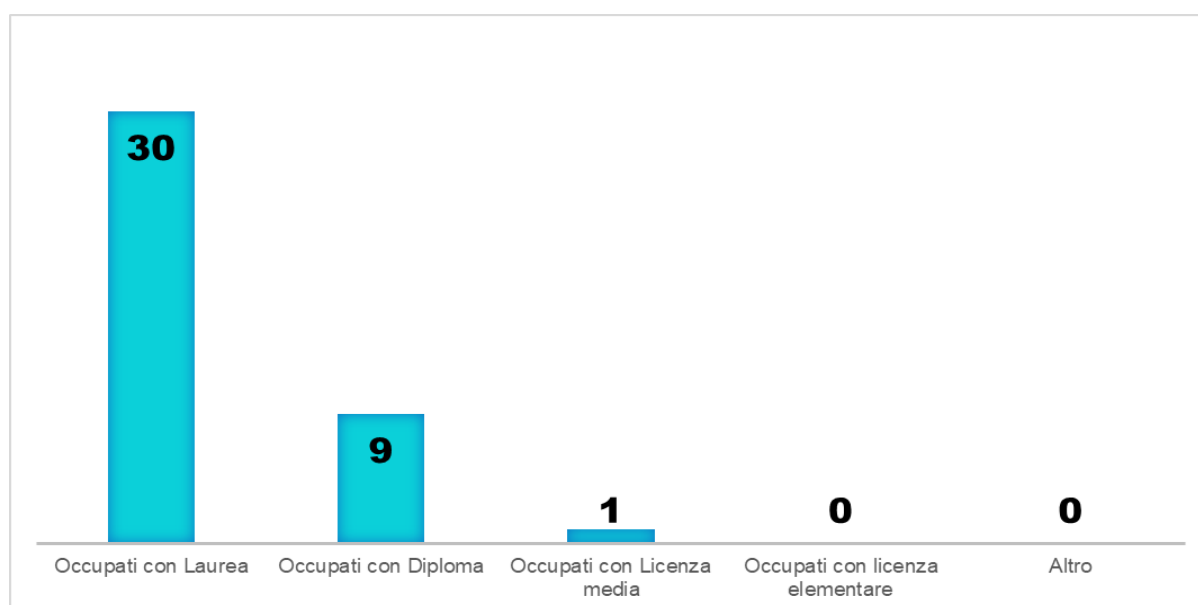
Occupati dai 20 ai 30 anni	3	7,5%
Occupati dai 31 ai 40	15	37,5%
Occupati dai 41 ai 60 anni	20	50,0%
Occupati oltre i 60 anni	2	5,0%

Titolo di studio

Occupati con Laurea	3	7,5%
Occupati con Diploma	15	37,5%
Dipendenti con Licenza media	20	50,0%
Dipendenti con licenza elementare	2	5,0%
Altro	3	7,5%

Figure professionali

Educatori	12	30,0%
OSS	0	0,0%
Animatori	0	0,0%
Psicologi	0	0,0%
Pedagogisti	1	2,5%
Logopedisti	0	0,0%
Infermieri	2	5,0%
Medici	0	0,0%
Coordinatori	0	0,0%
Operatori generici	1	2,5%
Cuochi	0	0,0%
Soccorritori	0	0,0%
Assistenti all'infanzia	0	0,0%
Amministrativi	15	37,5%
Manutentori	0	0,0%
Giardinieri	12	30,0%





Inquadramento contrattuale

N° dipendenti A1	0	0,0%
N° dipendenti A2	1	2,5%
N° dipendenti B1	0	0,0%
N° dipendenti C1	1	2,5%
N° dipendenti C2	0	0,0%
N° dipendenti C3	13	32,5%
N° dipendenti D1	3	7,5%
N° dipendenti D2	19	47,5%
N° dipendenti D3	2	5,0%
N° dipendenti E1	1	2,5%
N° dipendenti E2	0	0,0%
N° dipendenti F1	0	0,0%
N° dipendenti F2	0	0,0%

Tipologia contrattuale

Totale contratti a tempo indeterminato	6	
Totale contratti a tempo indeterminato dipendenti maschi	1	16,7%
Totale contratti a tempo indeterminato dipendenti femmine	5	83,3%
Totale part time	5	83,3%
Totale full time	1	16,7%

Totale contratti a tempo determinato	34	
Totale contratti a tempo determinato dipendenti maschi	6	17,6%
Totale contratti a tempo determinato dipendenti femmine	28	82,4%
Totale part time	33	97,1%
Totale full time	1	2,9%



15%

Contratti a tempo
indeterminato

83,3% part time
16,7% full time



85%

Contratti a tempo
determinato

97,1% part time
2,9% full time



Cessazioni

Totale Cessazioni (dimissioni, licenziamenti, pensionamenti)	6	
Cessazioni dipendenti maschi	0	0,0%
Cessazioni dipendenti femmine	6	100,0%

Assunzioni

Totale nuove assunzioni (da disoccupato/tirocinante a occupato)	19	
Nuove assunzioni dipendenti maschi	1	5,3%
Nuove assunzioni dipendenti femmine	18	94,7%

Stabilizzazioni

Totale stabilizzazioni (da determinato a indeterminato)	0	
Totale stabilizzazioni dipendenti maschi	0	0,0%
Totale stabilizzazioni dipendenti femmine	0	0,0%

Tirocinanti

Tirocinanti totali	4	
Tirocinanti maschi	4	100,0%
Tirocinanti femmine	0	0,0%

Volontari

Volontari totali	0	
Volontari maschi	0	0,0%
Volontari femmine	0	0,0%
Volontari in Servizio Civile	0	0,0%

Infortuni

	2020	2019	2018
N° di infortuni professionali	1	1	0
N° di malattie professionali	0	0	0

Turn-over

N° assunzioni totali	19
N° di cessazioni totali (dimissioni, licenziamenti, pensionamenti, etc.)	6
Organico medio al 31/12	40
% Turn over	0,62

5.2. Attività di formazione svolta

A causa delle restrizioni imposte dalla pandemia in corso, le attività di formazione sono state ridotte in maniera importante.

Argomenti	Corso aggiornamento RLS
Ore di formazione svolte	4
N° lavoratori coinvolti	1



5.3. Emolumenti, compensi o corrispettivi a qualsiasi titolo attribuiti ai componenti degli organi di amministrazione e controllo, ai dirigenti

CdA

Nome e cognome	Carica ricoperta	Compensi	Retribuzioni	Indennità di carica
ANNA LAURA MANCA	Presidente	- €	- €	- €
CRISTINA SANNA	Vice presidente	- €	- €	- €
ANNA TEDDE	Consigliere	- €	- €	- €
ROSARIO GIUSEPPE ANGRISANI	Consigliere	- €	- €	- €
ALESSANDRO SABIUCCIU	Consigliere	- €	- €	- €

Revisore interno

Nome e cognome	Anno di prima nomina	Compenso annuale
Enrico Caddeo	2005	2.000 € oltre oneri e IVA

5.4. Rapporto tra retribuzione annua lorda massima e minima dei lavoratori dipendenti

Ai sensi dell'art. 16, comma 1 del Codice del Terzo Settore la nostra cooperativa **dichiara di aver rispettato** il principio secondo cui «la differenza retributiva tra lavoratori dipendenti non può essere superiore al rapporto uno a otto, da calcolarsi sulla base della retribuzione annua lorda».,

Retribuzione annua lorda minima lavoratore	16.273,04 €
Retribuzione annua lorda massima lavoratore	29.675,54 €

Attività di interesse generale ex art. 2 del D.Lgs 112/2017 svolte dal consorzio:

Interventi e servizi sociali ai sensi dell'articolo 1, commi 1 e 2, della legge 8 novembre 2000, n. 328, e successive modificazioni, ed interventi, servizi e prestazioni di cui alla legge 5 febbraio 1992, n. 104, e successive modificazioni, e di cui alla legge 22 giugno 2016, n. 112, e successive modificazioni.

Prestazioni socio-sanitarie di cui al decreto del Presidente del Consiglio dei ministri del 14 febbraio 2001, pubblicato nella Gazzetta Ufficiale n. 129 del 6 giugno 2001, e successive modificazioni.

Organizzazione e gestione di attività culturali, artistiche o ricreative di interesse sociale, incluse attività, anche editoriali, di promozione e diffusione della cultura e della pratica del volontariato, e delle attività di interesse generale di cui al presente articolo.

Formazione extra-scolastica, finalizzata alla prevenzione della dispersione scolastica e al successo scolastico e formativo, alla prevenzione del bullismo ed al contrasto della povertà educativa

Servizi strumentali alle imprese sociali o ad altri enti del Terzo settore resi da enti composti in misura non inferiore al settanta per cento da imprese sociali o da altri enti del Terzo settore.

Servizi finalizzati all'inserimento o al reinserimento nel mercato del lavoro dei lavoratori e delle persone di cui al comma 4.

Alloggio sociale, ai sensi del decreto del Ministro delle infrastrutture 22 aprile 2008, e successive modificazioni nonché ogni altra attività di carattere residenziale temporaneo diretta a soddisfare bisogni sociali, sanitari, culturali, formativi o lavorativi.

Accoglienza umanitaria ed integrazione sociale dei migranti.

Agricoltura sociale, ai sensi dell'articolo 2 della legge 18 agosto 2015, n. 141, e successive modificazioni.

Nello specifico le attività di interesse generale si sono concretizzate attraverso l'erogazione dei seguenti servizi:

Area Servizi residenziali

- "Abitare assistito" - Struttura residenziale in favore di persone affette da sofferenza mentale
- Comunità "Mariposa" – Struttura residenziale di tutela sociale e sostegno alla genitorialità
- Casa Albergo – Comune di Cagliari

Area Servizi all'infanzia

- Nido d'infanzia Comune di Cagliari
- Nido d'infanzia Comune di Selargius
- Nido d'infanzia Comune di Castiadas
- Nido d'infanzia Comune di Monserrato
- Nido d'infanzia Comune di Villaputzu
- La "Stanza Rosa"

Area Servizi educativi

- Assistenza educativa scolastica specialistica
- Progetto C.A.R.E.

Area Inclusione sociale

- PON Inclusione sociale Comune di Cagliari
- Servizio Lavanderia industriale presso IPM e CPA Quartucciu
- Progetto Tutti in campo
- Progetto A Foras
- Progetto Lav(OR)ando
- Progetto Imparis

Area Volontariato

- Servizio Civile Universale

A close-up photograph of a woman with dark hair, wearing a white lace-trimmed shirt, holding a baby. The woman is looking down at the baby with a gentle expression. The baby's head is resting against her chest.

Comunità Mariposa

Comunità di sostegno
a gestanti e madri con bambino

Via Argiolas n° 21 – 09074 Villanovaforru

Comunità Mariposa è una struttura residenziale di tutela sociale e sostegno alla genitorialità che accoglie gestanti, anche minorenni, e nuclei mono-genitoriali con figli minori, che si trovano in situazione di difficoltà nello svolgimento delle funzioni genitoriali, eventualmente a seguito di un provvedimento del Tribunale per i minori, e in situazioni di fragilità e/o di disagio. La comunità può ospitare fino ad un massimo di 8 donne gestanti e madri con minori, con un limite di 15 persone accolte contemporaneamente.

Obiettivi e finalità

La finalità primaria della Comunità, è quella di assicurare la tutela dei bambini e delle loro madri investendo prioritariamente sul sostegno e sullo sviluppo delle capacità genitoriali.

Obiettivo generale è fornire una risposta di sostegno educativo qualificata, tramite l'attuazione di un progetto educativo personalizzato condiviso con i Servizi Sociali invianti e le risorse territoriali, mirante alla realizzazione di un percorso di autonomia.

È obiettivo fondamentale anche la creazione di un clima di cura e di attivazione delle risorse relazionali e affettive delle ospiti, nell'ottica educativa e di promozione all'attenzione nei confronti dei bambini e delle donne stesse.

3 mamme e
4 bambini
ospitati

“Abitare assistito”

STRUTTURA RESIDENZIALE IN FAVORE
DI PERSONE AFFETTE DA SOFFERENZA MENTALE

Sede di erogazione del servizio

Corso Gramsci 151 - Capoterra

Descrizione

Con il progetto Abitare assistito si prevede di costruire un sistema di interventi e risposte ad alta “integrazione comunitaria” per realizzare una più efficace risposta ai problemi riferiti in particolare a persone con rilevanti problemi di salute mentale ed a rischio di esclusione sociale.

La finalità di tale servizio è la promozione alla responsabilizzazione dei singoli e delle comunità all’integrazione socio sanitaria.

Le aree di intervento di tale servizio sono:

- supporto alla quotidianità nei percorsi/processi di salute, di abilitazione ed emancipazione sociale all’interno dell’abitare assistito
- ri-costruzione e mediazione all’interno della rete familiare
- accesso supportato all’inserimento lavorativo e alle attività formative.

Destinatari diretti

Il servizio si rivolge maggiormente ad utenti dei Centri di Salute Mentale per i quali il DSM individua l’opportunità di indirizzare risorse in maniera più personalizzata e specifica, e in particolare quelli con rilevanti problemi di salute mentale, in situazioni definibili ad alta priorità.

Destinatari indiretti

- Famiglie
- Servizi Sociali Comunali
- Famiglie
- Centri di Salute Mentale

N° persone ospitate

8

Sede di erogazione del servizio

Via Tiepolo, 1 Cagliari

Descrizione

Il servizio di accoglienza della Casa Albergo ha la finalità di offrire un alloggio temporaneo per un periodo definito a norma di regolamento e di erogare risposte funzionali e articolate a seconda delle fasce disagiate interessate. Si configura come un insieme di stanze di varie dimensioni, dotati di servizi autonomi e comuni tali da permettere un normale svolgimento della vita quotidiana.

Destinatari diretti

Cittadini che siano rimasti senza tetto in conseguenza di eventi calamitosi, sgomberi, provvedimenti esecutivi emessi dall'Autorità giudiziaria o provvedimenti esecutivi del Tribunale e ogni altra situazione contemplata nel regolamento, con inserimento da parte del Servizio Sociale Professionale che ne gestisce e ne cura i piani di intervento.

Destinatari indiretti

- Servizi sociali comunali



70

Utenti in housing sociale

I NIDI D'INFANZIA

Area Servizi all'infanzia

Il Nido d'infanzia è un servizio educativo e sociale che accoglie i bambini da 3 mesi a 3 anni di età, integrando l'opera della famiglia, in modo da favorire un equilibrato sviluppo psico-fisico, aiutando il piccolo a superare le difficoltà proprie dell'età e ad acquisire le abilità, le conoscenze nonché le dotazioni affettive e relazionali utili per costruire un'esperienza di vita ricca ed armonica.

Il Nido d'infanzia rivolge, quindi, la propria attenzione sia al bambino che alla famiglia, proponendo ai genitori un'esperienza educativa in un contesto esterno a quello familiare, con il supporto di personale con specifica competenza professionale

Le finalità e gli obiettivi del servizio sono i seguenti:

- concorrere all'azione educativa della famiglia e della comunità per i bambini e le bambine dai 3 mesi ai 3 anni ed al loro armonico ed equilibrato sviluppo psico-fisico - relazionale;
- promuovere la continuità educativa raccordandosi in particolare con la scuola dell'Infanzia;
- promuovere lo sviluppo delle potenzialità cognitive, affettive, motorie, relazionali e sociali dei bambini e bambine, nel rispetto della loro identità individuale, culturale e religiosa;
- sostenere le famiglie nella cura dei figli e nelle scelte educative;
- favorire la conciliazione tra tempi di vita e tempi di lavoro;
- contribuire alla prevenzione delle situazioni di svantaggio fisiche, psichiche e sociali.

Nido d'infanzia Comune di Selargius **60 bambini**

Nido d'infanzia Comune di Castiadas **18 bambini**

Nido d'infanzia Comune di Cagliari **50 bambini**

Nido d'infanzia Comune di Villaputzu **20 bambini**

Nido d'infanzia Comune di Monserrato **60 bambini**



La stanza ROSA

Tu studi, lui gioca

Area Servizi all'infanzia

10

bambini
accolti



Servizio di Assistenza educativa scolastica Specialistica

Sede di erogazione del servizio

Istituti Scolastici del Comune di Cagliari

Descrizione

Il servizio, programmato con l'Istituzione Scolastica, è volto a favorire e sostenere il raggiungimento di una piena integrazione nel contesto scolastico degli alunni diversamente abili e/o in situazioni di disagio. In particolare l'educatore professionale ha il compito di facilitare i rapporti con le diverse figure adulte presenti nella scuola, facilitare l'espressione dei bisogni e vissuti, valorizzare le risorse e potenzialità personali.

Destinatari diretti

Alunni delle scuole primaria

Destinatari indiretti

- Famiglie
- Istituti scolastici
- Famiglie
- Servizi sociali comunali

N° alunni assistiti

550



Progetto “C.A.R.E. (Cura, Accompagnamento, Relazione, Educazione)”

Bando “Prima Infanzia” 2017 – Impresa Sociale CON I BAMBINI

Descrizione

Il progetto ha come obiettivo generale quello di contribuire al contrasto della povertà educativa minorile in Italia fa attraverso la predisposizione e realizzazione di diverse azioni, in aree rurali e aree urbane della regione Sardegna, in favore di famiglie a basso reddito e famiglie con genitori in esecuzione penale esterna che presentano particolari necessità educative. Il partenariato è molto ampio e ricopre tutto il territorio regionale; oltre al Consorzio Solidarietà capofila vede la partecipazione di 13 soggetti privati (cooperative sociali o Consorzi di cooperative) e 15 enti pubblici (Comuni o Unioni di Comuni o PLUS). Il progetto si dirama in diverse azioni, ovvero:

- **“Vivere il Territorio”**: Attività ludiche espressive e didattiche per bambini da 0 a sei anni da svolgere all'aperto e in spazi significativi della comunità locale.
- **“Crescere come genitori”**: Attività di scambio su tematiche educative iniziate, di formazione e consulenza rivolte ai genitori dei servizi 0-6 anni coinvolti nel progetto destinate.
- **“Uscire dalla povertà educativa”**: Attività educative individualizzate destinate a famiglie a forte rischio di esclusione sociale e a genitori in esecuzione penale. Supporto pre e post parto, assistenza educativa a domicilio, orientamento ai servizi educativi.
- **“Il Centro della Comunità”**: Attività che consentano l'apertura degli asili oltre l'orario consueto, in previsione di momenti di autogestione da parte della comunità locale.
- **“Arrivare ovunque”**: servizi di trasporto presso i servizi per l'infanzia dei centri rurali coinvolti nel progetto autogestiti dalle famiglie e da volontari.
- **“Sostenere chi educa”**: Azioni di networking (eventi, scambio di beni, feste, iniziative culturali e formative) e realizzazione di un protocollo di intesa con i servizi pubblici e privati territoriali.
- **BLOG Progetto**: <https://percorsiconibambini.it/care/>

Destinatari target

Famiglie con minori 0-6 anni dei territori di intervento ed in particolare famiglie con minori 0-6 anni a rischio di povertà assoluta o relativa

- N. 50 minori che accedono ad asili nido attraverso le attività di progetto
- N. 90 minori coinvolti complessivamente
- N. 100 genitori coinvolti
- N. 10 minori stranieri coinvolti
- N. 55 minori appartenenti a famiglie con ISEE inferiore a € 12.000 coinvolti
- N. 10 insegnanti e educatori coinvolti

Progetto “A Foras”

Bando “I.SO.LA.” Linea 1 – Città Metropolitana di Cagliari

Descrizione

Il progetto prevede l'attivazione di un sistema integrato di interventi finalizzato a migliorare le condizioni di occupabilità e a favorire processi di autonomia e inclusione di soggetti coinvolti nel circuito penale, attraverso percorsi personalizzati di accompagnamento professionale, psicologico, relazionale, e azioni di sistema volte a sensibilizzare le imprese sulla responsabilità sociale all'inclusione lavorativa e all'economia civile.

Si prevede di raggiungere un bacino potenziale di destinatari pari a 100 unità. Si stima che l'80% di tale bacino di utenti individuato, in possesso di condizioni minime richieste, potrà usufruire del percorso di accesso e presa in carico. Tra i soggetti presi in carico ed a seguito di apposite procedure conoscitive e di valutazione effettuata congiuntamente agli Enti coinvolti, verranno identificati n. 30 Destinatari che parteciperanno a percorsi personalizzati di inclusione sociale attraverso azioni di orientamento, inserimento socio lavorativo o creazione di impresa.

Il progetto, di cui il Consorzio è capofila, prevede un partenariato composito composto da 7 Aziende private, 8 organizzazioni del privato sociale, 8 Enti Pubblici, 2 organizzazioni di rappresentanza di categoria.

Avviati

15

percorsi di inclusione
lavorativa

Destinatari target

Soggetti coinvolti nel circuito penale

- n. 30 persone destinatarie di percorsi di orientamento di cui n. 15 persone destinatarie di percorsi di tirocinio in aziende del territorio e n. 3 persone destinatarie di percorsi di formazione e supporto all'autoimprenditorialità

Progetto “ImpariS”

Bando “I.SO.LA.” Linea 2 – Città Metropolitana di Cagliari

Descrizione

Il progetto prevede l'attivazione di un sistema integrato di interventi finalizzato a migliorare le condizioni di occupabilità e a favorire processi di autonomia e inclusione di soggetti in condizione di disabilità, attraverso percorsi personalizzati di accompagnamento professionale, psicologico, relazionale, e azioni di sistema volte a sensibilizzare le imprese sulla responsabilità sociale all'inclusione lavorativa e all'economia civile.

Si prevede che di raggiungere un bacino potenziale di destinatari pari a 100 unità. Si stima che l'80% di tale bacino di utenti individuato, in possesso di condizioni minime richieste, potrà usufruire del percorso di accesso e presa in carico. Tra i soggetti presi in carico ed a seguito di apposite procedure conoscitive e di valutazione effettuata congiuntamente agli Enti coinvolti, verranno identificati n. 30 Destinatari che parteciperanno a percorsi personalizzati di inclusione sociale attraverso azioni di orientamento, inserimento socio lavorativo o creazione di impresa.

Il progetto, di cui il Consorzio è capofila, prevede un partenariato composito composto da 7 Aziende private, 8 organizzazioni del privato sociale, 8 Enti Pubblici, 2 organizzazioni di rappresentanza di categoria.

Avviati

15

percorsi di inclusione
lavorativa

Destinatari

Soggetti in condizione di disabilità

- n. 30 persone destinatarie di percorsi di orientamento di cui n. 15 persone destinatarie di percorsi di tirocinio in aziende del territorio e n. 3 persone destinatarie di percorsi di formazione e supporto all'autoimprenditorialità

Progetto “Lav(or)ando”

Bando “e vado a lavorare” 2019 – Fondazione con il Sud

Descrizione

In tale progetto il Consorzio Solidarietà partecipa come partner incaricato dell’azione “Monitoraggio e valutazione” mentre il capofila è la consorziata ELAN soc. coop. soc..

La proposta progettuale, formulata con il coinvolgimento di tutti i partner, ed in particolare con l’Area educativa della Casa Circondariale “E. Scaldas” di Uta e l’Ufficio Interdistrettuale di Esecuzione Penale Esterna, è finalizzata alla creazione di un sistema integrato di interventi volti a favorire il recupero sociale e l’integrazione di soggetti sottoposti a provvedimenti penali. Dal punto di vista operativo, il progetto prevede la messa in funzione e l’avvio di una lavanderia presente all’interno della CC, attraverso una gestione diretta da parte della cooperativa Elan. Al suo interno saranno realizzati percorsi personalizzati di inserimento sociale e lavorativo e i destinatari verranno impegnati sia dal punto di vista professionale, ricoprendo il ruolo di addetto alla lavanderia, che dal punto di vista educativo e formativo, per ricostruire la propria identità e accrescere competenze tecniche e sociali, spendibili nel mercato del lavoro non protetto. L’inserimento lavorativo sarà realizzato anche all’esterno, attraverso il coinvolgimento di imprese (operanti nel settore della lavanderia ma non solo) al fine di costituire una rete che accoglie, fondata sui principi dell’economia civile e che condivide responsabilità sociale ed etica. Inoltre, al fine di sostenere lo sviluppo dell’attività imprenditoriale “lavanderia” all’interno del carcere e valorizzare lo scambio di buone prassi, si propone di realizzare un gemellaggio con realtà imprenditoriali presenti nel territorio nazionale e tra il personale dell’Amministrazione Penitenziaria (educatori, agenti di polizia, direttori) impiegato presso strutture detentive. Nello specifico, si prevede lo scambio di pratiche manageriali e gestionali con la Cooperativa Sociale 2000 di Monza, operante nello stesso settore (lavanderia e carcere) e tra la Casa Circondariale di Uta e quelle di Como, Bollate e Monza.

Avviati
4
percorsi di inclusione
lavorativa

Destinatari target

Soggetti sottoposti a provvedimenti penali detentivi

- n. 24 destinatari di percorsi di inserimento lavorativo all’interno o all’esterno delle strutture carcerarie

Progetto “TUTTI IN CAMPO”

Bando “Terre Colte” 2018 – Fondazione con il Sud

Descrizione

Il progetto prevede il recupero e la valorizzazione di un terreno incolto nel Comune di Monastir al fine di realizzare una nuova realtà imprenditoriale agricola volta alla produzione di *Lycium Barbarum* (“Bacche di Goji”). Il progetto prevede ulteriori partner, ovvero:

- Bentos coop. soc.: cooperativa consorziata che realizzerà tutte le attività agricole sul campo, anche attraverso il coinvolgimento di n. 15 destinatari di percorsi di inserimento lavorativo sotto forma di tirocinio;
- UEPE (Ufficio di Esecuzione Penale Esterna) e Comune di Monastir: svolgono il ruolo di Enti Inviati, ovvero gli enti che hanno in carico i soggetti svantaggiati da cui verranno selezionati i potenziali tirocinanti e per i quali saranno previsti e predisposti dei Progetti Individualizzati di inclusione socio-lavorativa;
- Rete di imprese Lykion: si occuperà della fornitura di tutti i supporti e della formazione inerente la coltivazione delle Bacche di Goji e supporterà inoltre la Bentos nella commercializzazione del prodotto.

Avviati
5
percorsi di inclusione
lavorativa

Destinatari target:

Soggetti in condizioni di svantaggio segnalati dai servizi sociali comunali o dall’Ufficio di Esecuzione Penale Esterna di Cagliari - n. 15 destinatari di percorsi di inserimento lavorativo presso la cooperativa Bentos.



Volontari inseriti:

21





7. SITUAZIONE ECONOMICO-FINANZIARIA

7.1. Provenienza delle risorse economiche con separata indicazione dei contributi pubblici e privati

Ricavi pubblici e privati

	2020	2019	2018
Ricavi da Enti Pubblici	3.029.591 €	3.473.331 €	3.690.129 €
Ricavi da Privati	206.727 €	279.140 €	248.310 €
Totale	3.236.318 €	3.752.471 €	3.938.439 €

Dettaglio provenienza ricavi

Servizio/attività erogata	Committente	Pubblico o Privato	General contractor (SI/NO)	Ricavi
Servizi relativi all'Abitare Assistito - PTAI	ASL 8 – Cagliari Dip. Salute Mentale	Pubblico	SI	272.160,33 €
Assistenza Educativa Scolastica Specialistica	Comune di Cagliari	Pubblico	SI	1.588.046,16 €
Nido d'infanzia	Comune di Selargius	Pubblico	SI	82.282,16 €
Nido d'infanzia	Comune di Castiadas	Pubblico	SI	27.153,58 €
Servizio lavanderia Industriale, presso IPM e CPA a Quartucciu	Centro di Giustizia Minorile di Cagliari	Pubblico	SI	11.786,90 €
Gestione "Stanza Rosa" Ludoteca	Università degli studi di Cagliari	Pubblico	SI	6.624,61 €
Casa Albergo	Comune di Cagliari	Pubblico	SI	215.459,65 €
Nido d'infanzia - Piazza Pitagora	Comune di Cagliari	Pubblico	SI	139.409,69 €
PON Inclusione Avviso 3	Comune di Cagliari	Pubblico	NO	350.562,33 €
Nido d'infanzia	Comune di Monserrato	Pubblico	SI	96.453,63 €
Nido d'infanzia	Comune di Villaputzu	Pubblico	SI	39.784,66 €
Pulizia e custodia Scuola Civica Musica	Comune di Cagliari	Pubblico	SI	55.752,45 €
Servizio elaborazione buste paga e consulenza del lavoro	Cooperative Socie	Privato	NO	41.448,00 €
Servizio contabilità	Cooperative Socie	Privato	NO	13.596,26 €
Servizio Civile Universale	Cooperative Socie e altre organizzazioni del terzo settore	Privato	NO	31.650,00 €
Progetto C.A.R.E. contrasto alla Povertà educativa bambini 0-6 anni	Impresa Sociale CON I BAMBINI	Privato	NO	29.103,15 €
Progetto Tutti in Campo	Fondazione con il sud	Privato	NO	14.500,00 €
Progetto A FORAS	Città Metropolitana di Cagliari	Pubblico	NO	5.000,00 €
Progetto ImpariS	Città Metropolitana di Cagliari	Pubblico	NO	5.000,00 €
Progetto Lav(or)ando	Fondazione con il Sud	Privato	NO	6.000,00 €
Ricavi locazione immobili e vari	---	---	---	4.842,42 €
Comunità MARIPOSA	Gestione diretta su inserimenti promossi da Enti Pubblici e regolati da singole convenzioni	Privato	NO	199.702,51 €
			Totale	3.236.318,49 €

Patrimonio

	2020	2019	2018
Fatturato	3.236.318 €	3.752.471 €	3.938.439 €
Attivo patrimoniale	1.464.827 €	2.007.639 €	1.806.174 €
Patrimonio netto	16.345 €	29.064 €	9.661 €
Utile d'esercizio	-12.133 €	19.399 €	-36.319 €



Contributi pubblici e privati

	2020
Contributi, incarichi retribuiti, vantaggi economici, ricevuti dalle pubbliche amministrazioni	27.811 €
Contributi privati	0 €
Totale	27.811 €

Dettaglio contributi, incarichi retribuiti, vantaggi economici, ricevuti dalle pubbliche amministrazioni

Causale	Soggetto erogatore	Valore
Contributo fondo perduto art. 25 DL 34/2020	Agenzia delle entrate	25.385,00 €
Contributo conto impianti LR 5/57 annualità 2020	RAS	9.561,26 €

SINTESI RICAVI E CONTRIBUTI





8. LA NOSTRA ORGANIZZAZIONE E LO SVILUPPO SOSTENIBILE

OBIETTIVI PER LO SVILUPPO SOSTENIBILE

17 OBIETTIVI PER TRASFORMARE IL NOSTRO MONDO

La nostra cooperativa sostiene gli obiettivi per lo sviluppo sostenibile dell'Agenda 2030 e vuole contribuire alla crescita, al miglioramento e allo sviluppo sostenibile della comunità in cui operiamo e degli attori che compongono la sua catena del valore.

Nello specifico agiremo con azioni concrete di sensibilizzazione orientate a supportare il raggiungimento dei seguenti obiettivi:





Documento redatto in collaborazione con:

